



BDO WZMOCNI GOSPODARKĘ ODPADAMI

Jednym z najbardziej oczekiwanych narzędzi walki z szarą strefą w gospodarce odpadami jest Baza danych o produktach i opakowaniach oraz o gospodarce odpadami, zwana w skrócie BDO. Baza ta, oprócz uruchomionej już w styczniu 2018 r. modułu Rejestru-BDO oraz planowanych na 2020 r. modułów ewidencji i sprawozdawczości, przyczyni się również do usprawnienia pracy organów kontroli w zakresie wykrywania i ograniczania występowania nieprawidłowości występujących w gospodarce odpadami (np. wystawianie wirtualnych dokumentów potwierdzających recykling).

Obowiązkiem wpisu do Rejestru-BDO objęte są nie tylko podmioty, które wytwarzają, transportują odpady oraz prowadzą ewidencję tych odpadów, ale również wprowadzający na terytorium kraju produkty w opakowaniach, opony, oleje smarowe, pojazdy, baterie lub akumulatory, sprzęt elektryczny i elektroniczny, producenci, importerzy i wewnątrzspółnotowi nabywcy opakowań. W niektórych przypadkach może to dotyczyć nawet jednoosobowych działalności gospodarczych, które również zobowiązane są do prowadzenia ewidencji odpadów. Mogą być to np. salony kosmetyczne, gabinety stomatologiczne, firmy budowlane, zakłady mechaniki samochodowej czy podmioty wytwarzające odpady niebezpieczne.

Nie wszystkie podmioty, które działają na rynku gospodarki odpadami muszą znajdować się w Rejestrze-BDO. W ustawie o odpadach zawarte są wyłączenia z obowiązku uzyskania takiego wpisu, dotyczą one m.in. osób fizycznych czy transportujących wytworzone przez siebie odpady. Również podmioty, które wytwarzają określone odpady we wskazanych ilościach, zostały rozporządzeniem Ministra Środowiska wyłączone z obowiązku prowadzenia ewidencji, a tym samym uzyskania wpisu w Rejestrze-BDO. Oczywiście rozporządzenie definiuje precyzyjnie rodzaje i ilości tych odpadów, np. wyłączeniu podlega wytworzony gruz ceglany do 5 ton, odpady kory i korka do 10 ton czy odpadowa masa roślinna, która jest całkowicie wyłączona z obowiązku prowadzenia ewidencji.

Wdrożenie elektronicznego modułu ewidencji odpadów nastąpi 1 stycznia 2020 r. Umożliwi on uzyskanie aktualnej informacji na temat ilości odbieranych, zbieranych

i transportowanych odpadów oraz miejsca ich przekazania i przetwarzania. Operacje przeprowadzane w tym module będą odbywać się na bieżąco.

Jak to będzie wyglądać w praktyce? Podmiot, który chce przekazać odpady, przed ich przekazaniem, będzie musiał wystawić Kartę przekazania odpadów/Kartę przekazania odpadów komunalnych (KPO/KPOK) elektronicznie w BDO. W Karcie zawarte będą informacje m.in. o rodzaju i ilości przewożonych odpadów, planowanej dacie i godzinie transportu oraz o miejscu, do którego należy dostarczyć odpady. Podmiot transportujący podczas przewożenia odpadów będzie musiał posiadać wygenerowane potwierdzenie KPO/KPOK. Generując takie potwierdzenie, transportujący odpady automatycznie potwierdzi, że zdaje sobie sprawę z tego, co przewozi. Natomiast podmiot przejmujący odpady zobowiązany jest potwierdzić przejęcie tych odpadów od razu w momencie zważenia ich „na bramie”. W końcowym etapie transportujący odpady musi jeszcze potwierdzić wykonanie usługi przewozu odpadów do miejsca wyznaczonego w KPO.

Nie będzie możliwości tworzenia zbiorczych kart przekazania odpadów, które niekiedy prowadziły do nieprawidłowości w ewidencjonowaniu odpadów. Organy kontrolujące, widząc informacje zawarte w KPO i KPOK, będą mogły wcześniej zaplanować kontrolę, przed wyjazdem transportu – u przekazującego odpady, w trakcie transportu lub u podmiotu przejmującego te odpady. Jednostka kontrolująca będzie mogła sprawdzić, czy transport faktycznie się odbył, co znajdowało się w danym pojeździe i czy transport odpadów był odpowiednio zabezpieczony.

Rejestr-BDO jest ogólnie dostępny. Przedsiębiorcy otrzymują numer rejestrowy, dzięki któremu każdy może sprawdzić, w jakim zakresie dany podmiot prowadzi działalność dotyczącą gospodarki odpadami oraz jakie posiada decyzje związane z gospodarką odpadami – to szczególnie istotne, gdy np. chcemy sprawdzić nowego kontrahenta. Jeżeli podmiot wytworzy odpady i nie będzie wpisany do Rejestru-BDO, nie będzie mógł przekazać tych odpadów np. zbierającemu, ponieważ nie będzie miał możliwości wystawienia karty przekazania odpadów, jak również zbierający nie będzie ich mógł bez wystawionej karty przyjąć.



Obecnie w Rejestrze-BDO jest zarejestrowanych ponad 140 tys. podmiotów. Oczywiście cały czas to się zmienia, ponieważ do marszałków województw składane są wnioski, na których podstawie dokonywane są wpisy. Im wcześniej dokonamy wpisu, tym korzystniej, gdyż zapewni to zgodną z przepisami prawa ciągłość funkcjonowania prowadzonej działalności.

Krystian Szczepański
Dyrektor Instytutu Ochrony
Środowiska – Państwowego
Instytutu Badawczego

BAZA DANYCH ODPADOWYCH

Niebawem, bo od 1 stycznia 2020 r., zacznie obowiązywać w pełnym wymiarze elektroniczna Baza danych o produktach i opakowaniach oraz o gospodarce odpadami (BDO). Oprócz funkcjonującego obecnie Rejestru-BDO w ramach bazy zostanie uruchomiony elektroniczny moduł ewidencji oraz moduł sprawozdawczości.

Pierwszy z modułów umożliwi przedsiębiorcom prowadzenie ewidencji wyłącznie w formie elektronicznej, natomiast drugi moduł przekazywanie rocznych sprawozdań w zakresie gospodarki odpadami, produktami i opakowaniami, które otrzymywać będą marszałkowie województw.

Pełne uruchomienie wszystkich funkcjonalności BDO umożliwi kompleksowe gromadzenie i zarządzanie informacjami dotyczącymi gospodarki odpadami oraz zapewni podmiotom całkowicie elektroniczną realizację obowiązków rejestrowych, ewidencyjnych i sprawozdawczych. Ponadto analiza i ocena tych danych umożliwi diagnozę stanu gospodarki odpadami w skali kraju oraz prognozowanie trendów zmian.

BDO pozwoli także na zwiększenie kontroli nad krajową gospodarką odpadami oraz zapewni monitoring przepływu strumieni odpadów.

We wrześniu przeprowadzono pilotaż modułu ewidencji, który do testowania otrzymali przedstawiciele

- do listopada – zakończenie prac nad modułem elektronicznych wniosków;
- do grudnia – zakończenie prac nad modułem sprawozdawczości.

Wpisu do rejestru w BDO dokonuje się poprzez wypełnienie papierowego wniosku dostępnego na stronie www.bdo.mos.gov.pl lub

Rejestracja do BDO:

1 Pobierz i wypełnij wniosek rejestrowy ze strony www.bdo.mos.gov.pl

3 Zostaniesz wpisany przez Urząd do Rejestru-BDO

1

2

3

2 Złóż wniosek w urzędzie marszałkowskim właściwym dla siedziby firmy lub miejsca zamieszkania

Wejdź na stronę www.bdo.mos.gov.pl i dowiedz się więcej.



organizacji i stowarzyszeń zrzeszających przedsiębiorców. W jego wyniku zweryfikowano działanie systemu przez użytkowników docelowych i wdrożono rozwiązania bardziej dostosowane do ich potrzeb.

na stronach poszczególnych urzędów marszałkowskich. Wypełniony wniosek składa się w urzędzie marszałkowskim właściwym dla siedziby firmy lub miejsca zamieszkania. Jednorazowa opłata związana z wpisem dla podmiotów wprowadzających produkty, produkty w opakowaniach lub same opakowania w przypadku mikroprzedsiębiorców wynosi 100 zł, a dla pozostałych 300 zł. Po złożeniu wniosku do urzędu marszałkowskiego, organ ma 30 dni na rozpatrzenie wniosku oraz dokonanie wpisu w Rejestrze-BDO.

Natomiast od 1 stycznia 2020 roku wniosek będzie można wypełnić elektronicznie i tą samą drogą przesłać go do odpowiedniego urzędu. Również w tym przypadku urząd będzie miał 30 dni na rozpatrzenie wniosku i nadanie numeru rejestrowego.

Podmioty, które posiadają decyzje w zakresie gospodarki odpadami, powinny zostać wpisane do BDO z urzędu przez właściwy urząd marszałkowski.

Wpisowi do rejestru podlegają przedsiębiorcy, którzy wprowadzają produkty, produkty w opakowaniach i gospodarujący odpadami, czyli np. przedsiębiorcy, którzy wytwarzają odpady i są zobowiązani do



– Wprowadzamy rozwiązanie, które skutecznie przyczyni się do uszczelnienia systemu gospodarki odpadami w Polsce. Będzie ono stanowiło kolejne ważne narzędzie w walce z nieprawidłowościami w tym sektorze – mówi **Henryk Kowalczyk**, minister środowiska.

W kolejnych etapach planuje się:

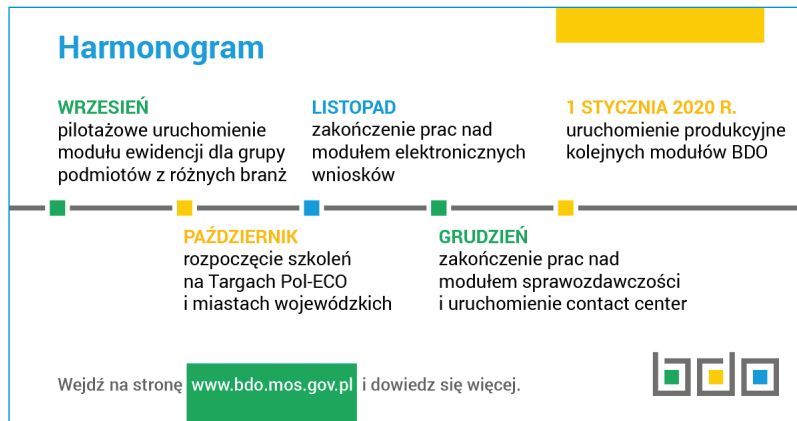
- od października – rozpoczęcie szkoleń na Targach Pol-ECO System i we wszystkich 16 miastach wojewódzkich (dotąd dodatkowo szkolenie e-learningowe, tutoriale);

prowadzenia ewidencji odpadów. Przedsiębiorcy działający w momencie uruchomienia w styczniu 2018 r. Rejestru-BDO byli zobowiązani do uzyskania wpisu do 24 lipca 2018 r., jeśli natomiast nie uzyskają go do końca 2019 roku, nie będą mogli w legalny sposób przekazać

konieczności uzyskania wpisu do Rejestru-BDO, m.in. dla podmiotów zwolnionych z obowiązku prowadzenia ewidencji odpadów. Obowiązek uzyskania wpisu nie dotyczy także prowadzących działalność gospodarczą lub instytucji, które zlecają wykonanie usługi inne-

nie wytwarza innego rodzaju odpadów w ramach prowadzonej działalności.

*– Koniec roku zapewne spowoduje spiętrzenie wniosków o wpis do rejestru. W związku z tym mogą pojawić się pewne opóźnienia. Dlatego zachęcamy do tego, aby nie czekać na ostatnią chwilę. Po 1 stycznia 2020 r. funkcjonowanie przedsiębiorców, którzy się nie zarejestrują może być ograniczone. Jeżeli podmiot wytworzy odpady i nie będzie wpisany do Rejestru-BDO, nie będzie mógł przekazać tych odpadów np. zbierającemu, ponieważ nie będzie miał możliwości wystawienia karty przekazania odpadów, jak również zbierający nie będzie ich mógł bez wystawionej karty przyjąć. Dlatego tak ważne jest, aby się zarejestrować do końca tego roku – mówi **Krzysztof Szczepański**, dyrektor Instytutu Ochrony Środowiska – Państwowego Instytutu Badawczego.*



odpadów. Dotyczy to zarówno dużych, średnich, jak i małych przedsiębiorstw. Dobrym przykładem jest warsztat samochodowy. Właściciel musi uzyskać wpis w Rejestrze-BDO, ponieważ wytwarza odpady w postaci np. różnego rodzaju filtrów czy olejów i jest zobowiązany do prowadzenia ewidencji tych odpadów. Kolejnym przykładem jest importer komputerów. Wszystkie takie urządzenia najczęściej znajdują się w opakowaniach, co powoduje, że taki przedsiębiorca musi uzyskać wpis do Rejestru-BDO i to w zakresie kilku rodzajów działalności. Po pierwsze, jako wprowadzający na terytorium kraju produkt w opakowaniach, po drugie, jako wprowadzający sprzęt elektryczny i elektroniczny, a dodatkowo w komputerach znajdują się baterie, których wprowadzanie na rynek krajowy również objęte jest obowiązkiem uzyskania wpisu w rejestrze. Ponadto każdy podmiot, który w ramach prowadzonej działalności wytwarza odpady oraz prowadzi ich ewidencję, zobowiązany jest do uzyskania wpisu w Rejestrze-BDO. W niektórych przypadkach może to dotyczyć także jednoosobowych działalności gospodarczych. Mogą to być salony kosmetyczne, gabinety stomatologiczne czy firmy remontowo-budowlane.

Ustawodawca przewidział jednak pewne wyłączenia w przypadku

mu podmiotowi, gdyż w wyniku zleczonej usługi nie są wytwórcą odpadów. Na przykład, jeśli w biurze są wymieniane świetlówki czy naprawiana jest kserokopiarka, a usługi



te wykonywane są przez inny podmiot w ramach umowy, to zgodnie z ustawą o odpadach wytwórcą odpadów powstałych w wyniku świadczenia danej usługi będzie podmiot, który świadczy tę usługę, chyba że umowa stanowi inaczej. W związku z tym warto zwracać uwagę na zapisy w umowie, dzięki którym można zastrzec, że to właśnie usługodawca odpowiada za powstałe odpady. W takim przypadku podmiot zlecający usługę nie musi uzyskać wpisu do Rejestru-BDO, jeśli oczywiście

niem wszystkim funkcjonalności BDO, będzie mógł skuteczniej prowadzić kontrole podmiotów gospodarujących odpadami. Jednostka kontrolująca będzie mogła wcześniej zaplanować kontrolę zarówno przed wyjazdem transportu – u przekazującego odpady, jak również w trakcie transportu lub u podmiotu przejmującego odpady. Organy będą miały wiedzę, czy transport faktycznie się odbył, co znajdowało się w danym pojeździe, czy transport odpadów był właściwie zabezpieczony itp.



BAZA DANYCH O PRODUKTACH
I OPAKOWANIACH ORAZ
O GOSPODARCE ODPADAMI



Przedsiębiorco!

Wytwarzasz, zbierasz, przetwarzasz
lub transportujesz odpady?

Wprowadzasz na rynek produkty,
opakowania lub produkty w opakowaniach?

A może wprowadzasz na rynek sprzęt
elektryczny lub elektroniczny, pojazdy,
baterie lub akumulatory?

**Sprawdź czy Twoja działalność
wymaga wpisu do Rejestru-BDO.**

**Zarejestruj się już dziś nie czekaj
na ostatnią chwilę.**

Rejestracja w BDO pozwoli na stabilne
funkcjonowanie Twojej firmy w 2020 roku.

Wejdź na stronę www.bdo.mos.gov.pl i dowiedz się więcej.